

ПРИЛОЖЕНИЕ II

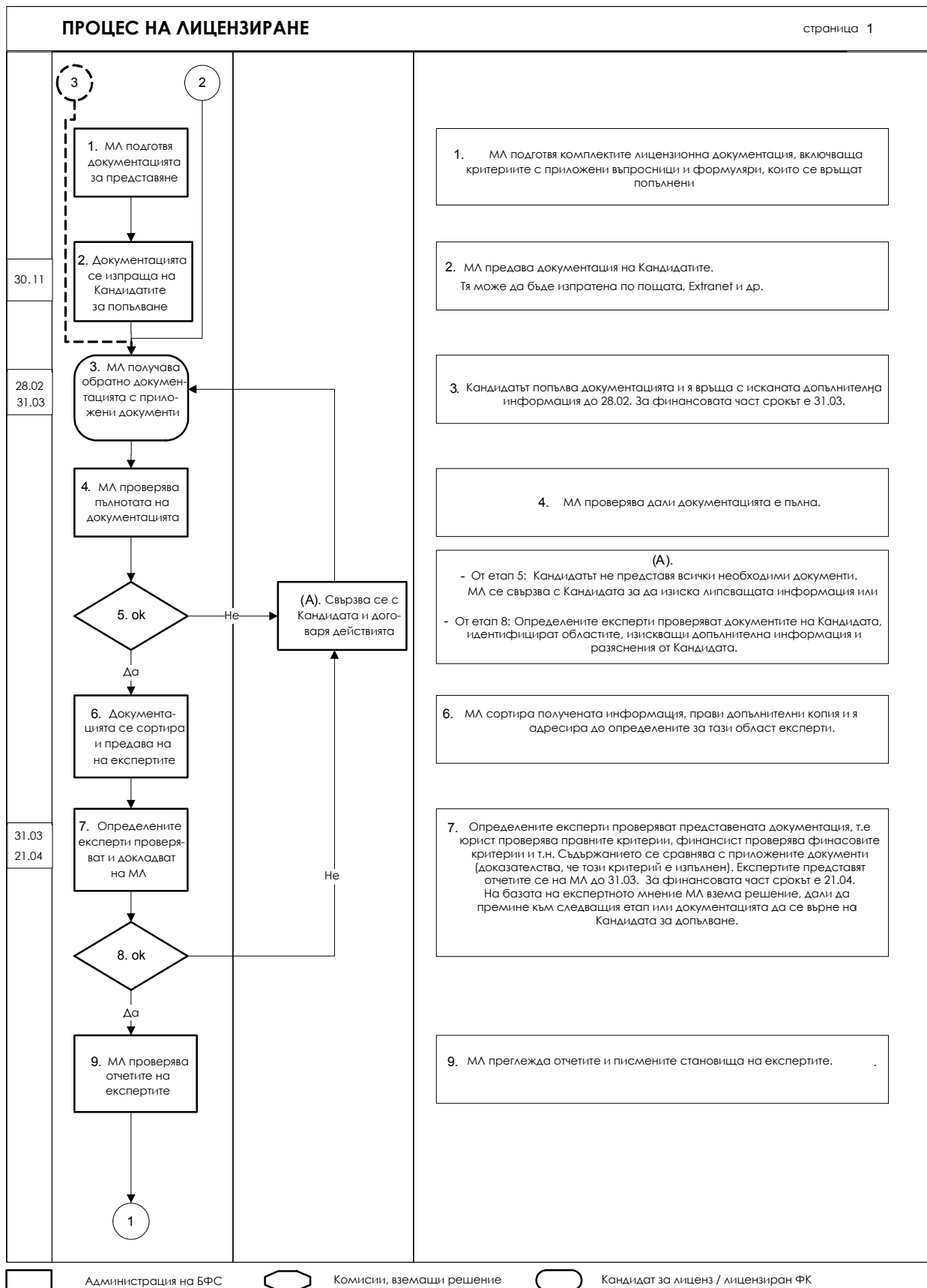
ПРОЦЕС НА ЛИЦЕНЗИРАНЕ

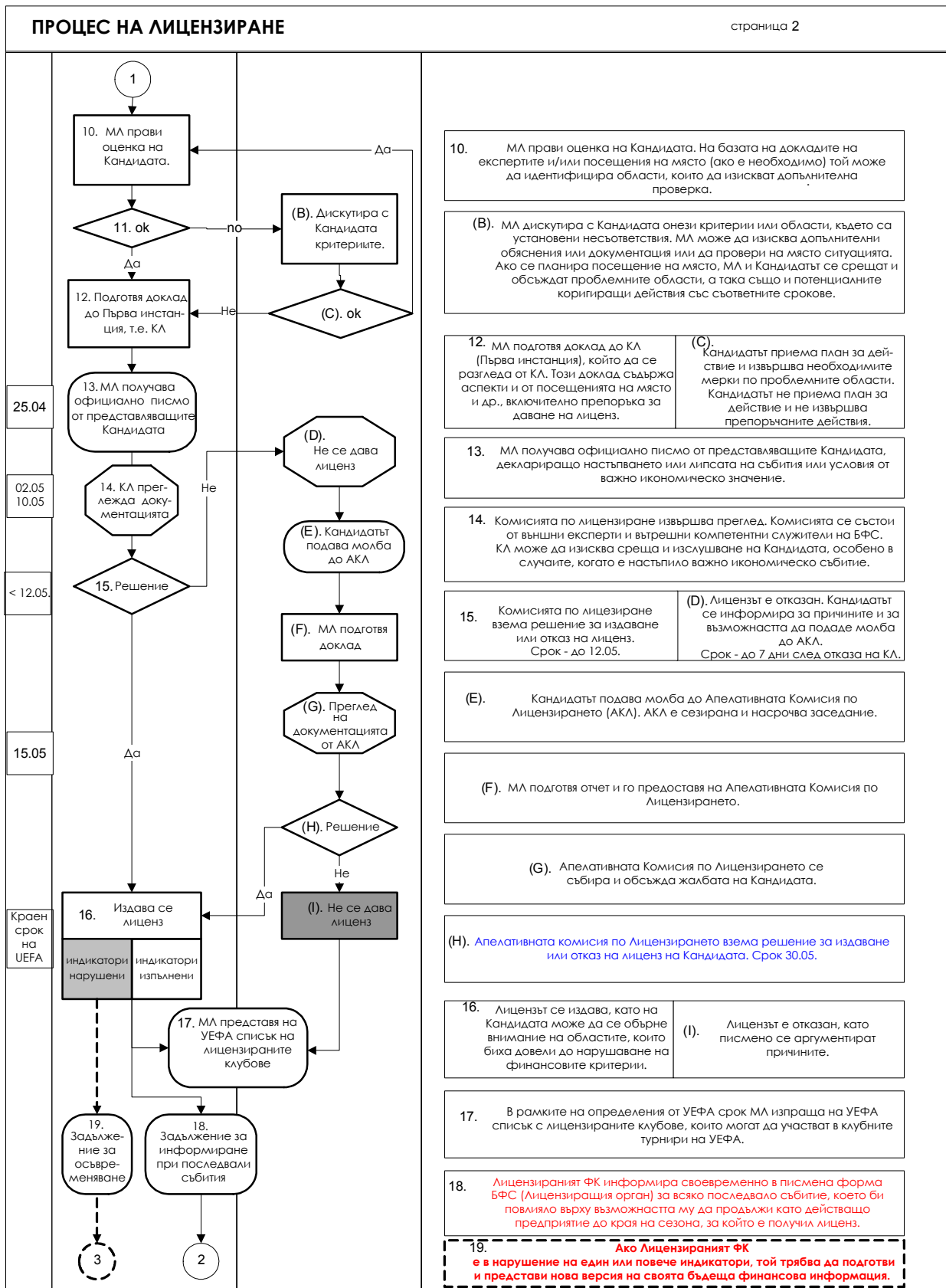
Графиката по-долу представя нагледно процеса на лицензиране:

Цифрената номерация в графиката показват логическата последователност на етапите относно получаването на лиценз от Клуба – кандидат. В Графиката са представени последователно номерата от 1 до 19 (лявата колона). Тези са етапите, които трябва да се следват (ако не се появят определени обстоятелства), т.е. Кандидатът за лиценз изпълнява всички изисквания и ръководството на лицензиращия орган процедира според идеалния план

Буквените обозначения в графиката се отнасят до обстоятелства, които са или биха могли да възникнат по време на процеса и които трябва да бъдат третирани по подходящ начин. Графиката следва азбучна последователност от (А) до (I) (средната колона). Дясната колона дава на четящия кратко описание за всеки отделен етап.







1. Преди крайния срок за представяне на УЕФА на списъка с клубовете, които ще участват в клубните турнири на УЕФА и в сроковете определени от БФС Ръководителят по лицензирането (РЛ) подготвя за всеки клуб 2 комплекта от документацията за клубното лицензиране, включваща критериите, въпросници и формуляри, които се попълват. Единият комплект се връща на БФС, а другият остава на разположение на ФК
2. Ръководителят по лицензирането изпраща подготвените комплекти (включително електронната версия на CD) с куриерска служба. Електронна версия се изпраща и по e-mail на ФК. Предаването на документацията се удостоверява с обратна разписка от куриерската служба и по електронен път.
3. Кандидатът за лиценз попълва документацията (формуляри, въпросници и т.н.) и я връща на лицензиращия орган в определените срокове: за спортните, административните, правните и инфраструктурните критерии крайният срок е 28.02., а за финансовите критерии – 31.03. Тези документи могат да бъдат върнати по пощата или по електронен път. Ако се изисква, могат да бъдат прилагани и допълнителни документи.
4. При получаването им Ръководителят по лицензирането проверява тяхната пълнота и спазването на сроковете за тяхното предаване.
5. Решение.
Две алтернативи: етап 6 или етап (А)
6. Ако документацията е пълна и изпратена в рамките на определените срокове, РЛ сортира получената информация, регистрира я и я предава за проверка на определените експерти, отговарящи за отделните групи от критерии (например правните документи се предават на юрист, финансовата информация – на финансов експерт и т.н.).
7. Определените експерти получават документацията на кандидата за лиценз от РЛ, проверяват нейната пълнота, проверяват изпълнението на критериите и докладват на РЛ в рамките на определените срокове и в съответствие с изискващите се формуляри (въпросници, отчети и т.н.). Срокът за инфраструктурните, спортните, правните и административните критерии е 31.03., а за финансовите – 21.04. Информацията от документацията се сверява с тази от приложените клубни документи (доказателства за изпълнението на критериите), например Критерий I.01 Сертификат на стадиона трябва да бъде подкрепен с копие от действително валидния документ-сертификат на стадиона.
8. Решение.
Две алтернативи: етап 9 или етап (А)



9. РЛ проверява, дали докладите на експертите са пълни и предадени в определените срокове. РЛ преглежда докладите и се запознава със становището на експертите.
10. РЛ прави оценка на Кандидата за лиценз. На базата на експертните доклади той може да идентифицира области, които да изискват допълнително проучване.
11. Решение.
Две алтернативи: етап 12 или етап (B)
12. Ако РЛ не идентифицира области, изискващи допълнителна проверка, в рамките на определените срокове той подготвя доклад за разглеждане от Комисията по Лицензиране (КЛ). Този доклад съдържа аспектите, подлежащи на обсъждане (анализ на получената документация и ако има такива – отчети от посещенията на място).
13. РЛ изисква официално писмо от представляващите Кандидата за лиценз за настъпването или липсата на събития или условия от важно икономическо решение. То също се прилага към неговия доклад. В зависимост от резултатите от проверката, докладът включва и препоръка за даване или отказ на лиценз.
14. КЛ (Първа инстанция) получава доклада от РЛ в рамките на определените срокове (до 02.05.), преглежда го, изисква допълнителна информация от РЛ и документи, ако е необходимо и взема решение за даване или отказ на лиценз – краен срок 12.05.
КЛ (Първа инстанция) трябва да отговаря на изискванията за квалификация, независимост и конфиденциалност, така както е описано в част 3.3 и 3.4 от Ръководството за Клубно Лицензиране.
15. Решение.
Две алтернативи: етап 16 или етап (D).
16. Сред грижлив преглед на документацията на Кандидата за лиценз и разглеждането на доклада на РЛ, комисията издава лиценз. Издаването на лиценз е предмет на условието, дали Кандидатът за лиценз изпълнява всички ЗАДЪЛЖИТЕЛНИ критерии, дефинирани в Ръководството за Национално Клубно Лицензиране. Издаденият лиценз може да описва области, в които обръща внимание на Кандидата за лиценз.



17. РЛ получава доклада на КЛ. На базата на взетото решение, той подготвя списъка на клубовете, получили правото да участват във вътрешните и тези на УЕФА клубни шампионати. Списъкът на клубовете, лицензирани за клубните шампионати на УЕФА се изпраща на УЕФА в сроковете, определени от УЕФА и оповестени до 31.08. в годината предхождаща сезона, за който е издаден лиценз.
 18. След издаването на лиценз, до края на сезона, за който той е издаден, лицензираният ФК се задължава своевременно да информира в писмена форма БФС за всяко последващо събитие, за което той счита, че би предизвикало основателни съмнения във възможността, ФК да продължи като действащо предприятие до края на сезона, за който лицензът е бил издаден.
 19. Ако лицензираният ФК нарушава едни или повече индикатори, той трябва да подготви и предаде актуализирана версия на своята бъдеща финансова информация и за период от минимум от 6 месеца.
 - (A) От етап 5:

Ако документите не са пълни или не са изпратени в рамките на определените срокове, РЛ се свързва с Кандидата за лиценз с цел договаряне на действията, които трябва да се предприемат (например: да изисква информация, допълнителни документи, въпросници или формуляри, които липсват).
 - (B) От етап 8:

Ако експерт по лицензирането идентифицира области, изискващи повече информация, той се свързва с Кандидата за лиценз, за да обсъди всяка част с цел изясняване, както и постигане на обща договореност за необходимите действия

Ако РЛ идентифицира области, изискващи по-нататъшна проверка (несъответствие с даден критерий, грешки, липса на информация и т.н.), той се свързва с Кандидата за лиценз за да обсъди всички тези въпроси. РЛ може да изисква допълнителна информация или документация или да реши да провери на място. Ако е планирано посещение на място РЛ и/или експерта по лицензирането се среща с кандидата за лиценз и обсъжда проблемите.

Дефинират се потенциални коригиращи действия от ФК, както и сроковете за тях.
 - (C) Решение.
- Две алтернативи:
- Ако Кандидатът за лиценз се договори с РЛ за необходимите действия, тогава се връщаме към етап 10.



- Ако Кандидатът за лиценз не приема доклада на РЛ и откаже даването на нова информация или предприемането на необходимите действия, тогава се връщаме към етап 12.
- (D) След грижлив преглед на документацията на Кандидата за лиценз и на доклада на РЛ, Комисията по лицензиране (Първа инстанция) решава да откаже даването на лиценз. Този отказ трябва да описва проблемните сфери и на Кандидата за лиценз се дава възможността, да обжалва пред Апелативната Комисия по Лицензирането (АКЛ).
- (E) Кандидатът за лиценз подава жалба до АКЛ. АКЛ се сезира и се насрочва дата за обсъждане на жалбата.
- (F) РЛ подготвя доклад и го представя на АКЛ. Докладът описва проблемните области и причините за отказ.
- (G) АКЛ се събира и разглежда молбата на Кандидата за лиценз. АКЛ може да изисква допълнителна информация и/или документи от РЛ и/или Кандидата за лиценз.
- (H) Решение.
Две алтернативи: етап 15 или към етап (I).
- (I) След грижлив преглед на документацията на Кандидата за лиценз и на доклада на РЛ, АКЛ отказва издаването на лиценз. Докладът на АКЛ описва подробно причините за отказ и проблемните области.

Изпълнението на етапи 18 и 19 трябва да бъде наблюдавано през следващия цикъл на лицензиране.

